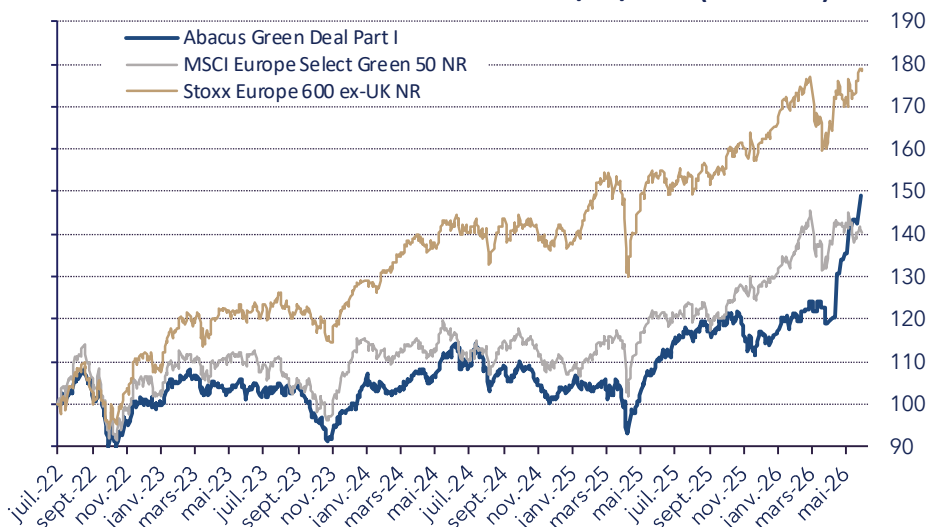


CARACTÉRISTIQUES DU FONDS

VL Part I / R au 26/05/26	1 485,00€ / 143,51€
Date de création*	30/06/2022
Code ISIN Part I / R	FR0014008K19 / FR0014008KJ7
Code Bloomberg I	MEUYHLI FP
Durée recommandée	> 5 ans
Indice de référence	Stoxx Europe 600 ex-UK NR
Valorisation	Hebdomadaire et cut-off à 12h
Frais de gestion financière	1,50% TTC max. / 2,35% TTC max. part I / R
Commission de surperformance	20% TTC de la surperformance vs Stoxx 600 ex-UK NR
Dépositaire	CM-CIC Market Solutions
Société de gestion	Philippe Hottinguer Gestion
Conseiller	Dôm Finance
Forme juridique	FCP coordonné / UCITS IV / PEA
Classification SFDR	Article 9

ÉVOLUTION DU FONDS DEPUIS LE 30/06/2022 (BASE 100)



Niveau de risque (SRI) :

5/7



	1M*	YTD	2025	2024	Depuis création
Abacus Green Deal I	+10,2%	+27,0%	+11,7%	-1,3%	+48,5%
MSCI Europe Select Green 50 NR	+4,8%	+7,7%	+20,3%	+6,9%	+78,9%
Stoxx Europe 600 ex-UK NR	-0,1%	+8,4%	+20,8%	-6,1%	+41,8%

*du 31/03/2026 au 28/04/2026



Abacus Green Deal

85,3%

Durable

Stoxx 600 ex-UK

67,4%

Durable

	Volatilité 3Y	Bêta 3Y	Sharpe Ratio 3Y	Nombre de lignes	Market Cap moy. (M€)	EV/EBIT 2026 méd.	P/E 2026 méd.
Abacus Green Deal I	14,5%	0,84	0,72	35	27 289	14,1x	19,0x
MSCI Europe Select Green 50 NR	13,4%	0,92	0,58	47	28 182	15,5x	16,0x
Stoxx Europe 600 ex-UK NR	13,0%	1,00	0,79	469	28 044	14,2x	15,7x

COMMENTAIRE DE GESTION

Après un début de mai difficile, pénalisé par la multiplication des interventions américaines au Moyen-Orient, les marchés actions européens sont parvenus à redresser la barre pour terminer en hausse. Ce regain d'optimisme a été alimenté sur le front microéconomique par les excellents résultats des grandes entreprises technologiques, ainsi que par de solides anticipations de croissance dans le segment des semi-conducteurs. Ces moteurs sectoriels ont permis de contrebalancer le positionnement très attentiste des banquiers centraux face aux ancrages d'inflation. Ainsi, bien que la situation entre l'Iran et les États-Unis semble se stabiliser et permette une nette détente des prix du pétrole sous les 100\$, les avancées diplomatiques restent entrecoupées d'interventions militaires ponctuelles qui nous rappellent la fragilité du cessez-le-feu actuel et la possibilité d'un enlisement du conflit.

Notre fonds Abacus Green Deal profite de cet élan sur les entreprises technologiques pour signer une performance de +10,2% sur le mois contre +4,8% pour notre indice l'Euro Stoxx 600 Small Net Réinvesti. Une performance ainsi portée par les bons résultats d'Infineon Technologies (+1,9pt) et la révision haussière de ses attentes pour l'année grâce à la thématique autour des semi-conducteurs qui profite également aux perspectives de LU.VE (+1,3pt) pour ses solutions de refroidissement dans les data center. Artech (+1,2pt) a poursuivi son parcours boursier favorable, soutenu par les besoins d'électrification et d'autonomie énergétique. À l'inverse, Advanced Medical Solutions figure parmi les principaux détracteurs (-0,3pt), pénalisé par l'abandon d'une rumeur d'OPA qui ne remet pas en cause l'attractivité stratégique et la performance opérationnelle de l'entreprise. Enfin, Global Dominion recule sur le mois mais (-0,2pt) demeure solide dans ses résultats mais le retard pris dans la cession du parc éolien mexicain de Cerritos impacte la visibilité à court terme. À noter l'entrée en portefeuille d'Integrated Wind Solutions, société norvégienne intégrée qui détient et opère une flotte de navires de construction et de maintenance dédiés à l'éolien offshore à travers le monde. Son positionnement sur un maillon critique de la chaîne de valeur lui confère une excellente visibilité, assise sur des contrats d'affrètement pluriannuels ainsi qu'une valorisation particulièrement attractive à 11,6x le PE 26.

MODÈLE DE GESTION : ABACUS

Filtres ESG de l'univers investissable

Politique d'exclusion, Éligibilité à la Taxonomie, Analyse ESG initiale – Best-in-Class

Analyse ESG

- Analyse ESG approfondie interne
- Etude d'impact ODD et durabilité
- Suivi continu des controverses

Entreprise de qualité

- Résilience économique
- Croissance pérenne
- Rentabilité durable
- Avantages concurrentiels
- Gouvernance exemplaire

Sous-valorisation

- Valorisation mesurée
- Analyse fondamentale rigoureuse
- Opportunités méconnues

Approche long terme

- Horizon : 5 – 10 ans
- Rotation maîtrisée
- Dialogue continu : 500 meetings/an
- Indépendance vis-à-vis des indices

OBJECTIF DE GESTION

L'objectif d'investissement du fonds est déterminé au sens de l'article 9 du Règlement Disclosure. Notamment, au sein de l'univers d'investissement, sont privilégiées des actions de petites, moyennes ou grandes entreprises européennes dont les activités sont liées au développement durable et à la transition écologique et énergétique. Le fonds vise à réaliser une performance nette supérieure au Stoxx Europe 600 ex-UK sur la durée de placement recommandée de 5 ans. Les choix d'investissement privilégieront les entreprises de l'UE de toutes capitalisations boursières supérieures à 100 M€.

ÉQUIPE DE GESTION



Edwin FAURE
Directeur de la Gestion,
Gérant



Marc-Antoine LAFFONT
Président



Agathe DER BAGHDASSARIAN
Responsable ESG



Hugo PRIOU
Conseiller ESG - Dôm Finance

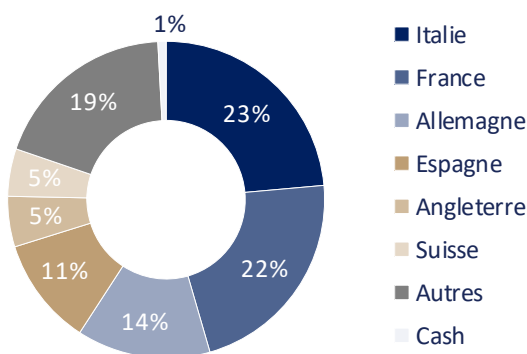


Romain RIEUL
Gérant - Analyste

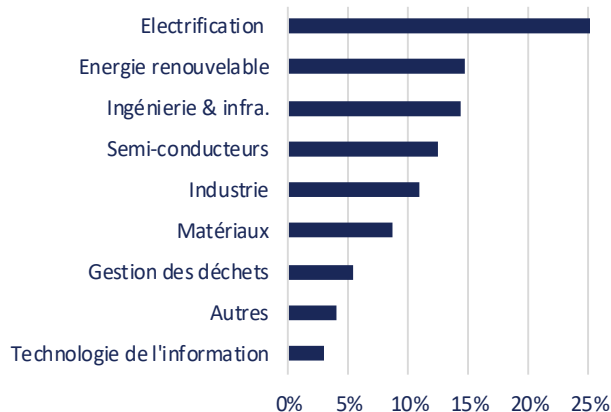


Martial Roy
Analyste financier

RÉPARTITION GÉOGRAPHIQUE



RÉPARTITION SECTORIELLE



PRINCIPALES PONDÉRATIONS

Principales positions	Thématique	Pondération	Béta 1Y
Infineon	Semi-conducteurs	6,3%	2,07
I.CO.P.	Ingénierie & infra.	5,4%	0,13
R&S Group	Electrification	4,8%	1,18
Reway	Ingénierie & infra.	4,5%	0,06
Schneider Electric	Electrification	4,2%	1,61

RÉPARTITION PAR CAPITALISATION

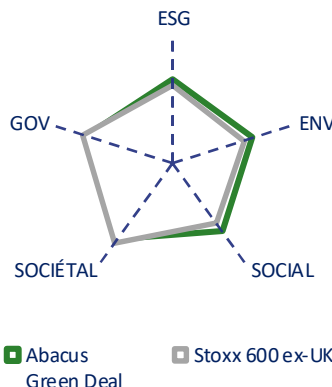
Intervalles	Pondération
Moins de 500M€	17,2%
Entre 500M€ et 2Mds€	47,1%
Entre 2Mds€ et 5Mds€	8,1%
Entre 5Mds€ et 10Mds€	11,4%
Plus de 10Mds€	15,4%

CONTRIBUTIONS

Principaux contributeurs du mois	Contribution
Infineon	+2,1 pt
LU-VE	+1,3 pt
Global Dominion	-0,2 pt
AMS	-0,3 pt

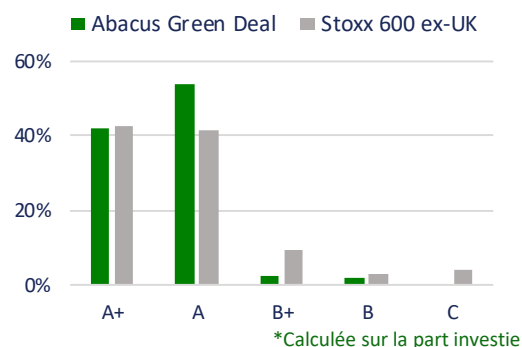
NOTATION ESG DU FONDS VS. INDICE

ESG**	Abacus Green Deal	Stoxx 600 ex-UK
ESG**	67/100	63/100
Environnement	66/100	59/100
Social	67/100	59/100
Sociétal	73/100	78/100
Gouvernance	72/100	76/100



*Note pondérée à 70% sur le pilier Environnement et 30% sur les 3 restants

RÉPARTITION DES NOTES ESG*



MEILLEURES NOTES ESG

Principales positions	Thématique	Pondération	Note ESG**	Béta 1Y	
Schneider Electric SE	Electrification	4,2%	93	A+	1,61
Mersen SA	Electrification	3,3%	86	A+	1,29
Nexans SA	Electrification	2,6%	85	A+	0,88
COX ABG Group SA	Energie renouvelable	3,6%	83	A+	0,36
ASML Holding NV	Semi-conducteurs	1,9%	79	A+	1,53

EXPOSITION PAR THÉMATIQUE*

Thématiques de la transition	Poids
Production d'énergie	13,4%
Efficacité énergétique	47,5%
Economie circulaire	9,3%
Ressources durables	0,0%
Technologies innovantes	25,1%

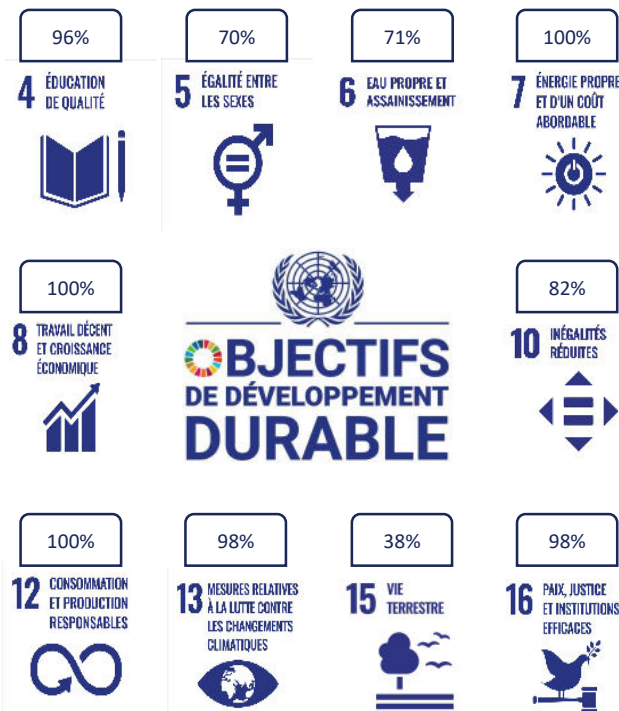
**Les notations ESG sont effectuées en interne à l'aide d'un outil propriétaire

*Calculée sur la part investie

PRINCIPAUX INDICATEURS ESG DU FONDS ET DE SON INDICE DE RÉFÉRENCE

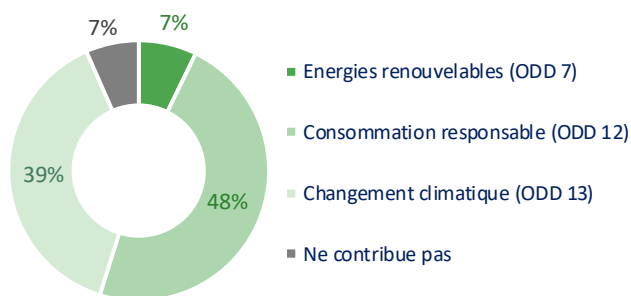
Indicateur	Abacus Green Deal	Stoxx 600 ex-UK	Taux de couverture du fonds	Taux de couverture de l'indice
Part de CA éligible à la Taxonomie, en %	58,5%	44,3%	76,6%	60%
Part brune en %	0,0%	2,6%	100%	100%
Intensité des émissions (Scope 1,2 et 3), en TCO2/M€ de CA	1303,8	2245,4	94%	80%
Empreinte des émissions (Scope 1,2 et 3), en TCO2/M€ investi	859,3	1028,0	96%	86%
Intensité énergétique, en GWh par M€ de CA	0,29	0,31	95%	80%

CONTRIBUTIONS INDIRECTES



Calculées sur la part investie

CONTRIBUTIONS DIRECTES



Calculées sur la part investie

MATRICE EXPOSITION RISQUE / IMPACT

Négligeable	0%	0%	0%	4%	11%
Faible	0%	0%	0%	37%	17%
Moyen	0%	0%	6%	24%	0%
Elevé	Zone d'exclusion				
Majeur					
	Aucune	Limitée	Moyenne	Effective	Considérable

TITRE DU MOIS : INIT INNOVATION IN TRAFFIC SYSTEMS (52,60 €) – UNE ENTREPRISE SUR LA BONNE VOIE

Init Innovation in Traffic Systems est une entreprise allemande cotée depuis 2001, spécialisée dans les systèmes intégrés pour les opérateurs de transport public (bus et trains). Le groupe combine matériel et logiciel autour de trois divisions : Integrated Systems (69 % du CA, planification, régulation, télématique, billetterie embarquée), Cloud Solutions (10 % , plateformes data et SaaS) et Passenger Intelligence (21 % , analyse des flux voyageurs). Cette intégration verticale fidélise ses clients et génère une part croissante de revenus récurrents. L'entreprise bénéficie de tendances structurelles solides permettant à Init d'afficher une croissance supérieure à 10 % CAGR depuis 9 ans tout en maintenant un excellent profil de rentabilité, y compris pendant les différentes crises passées et un niveau d'endettement faible à 1,2x la DN/EBITDA.

Pour 2026, le management vise un chiffre d'affaires de 380-410 M€ (soit +15 à +24 % de croissance organique) presque assuré par le carnet de commandes. Ce dernier était de 313 M€ au Q1 26, cependant l'entreprise a annoncé fin avril la signature d'un contrat historique pour l'entreprise de 390 M€ en Australie. L'entreprise vise également un EBIT de 38-42 M€, portant la marge autour de 10 %, avec un potentiel d'amélioration à mesure que les plus importants contrats signés montent en charge. Valorisée à environ 14,4x l'EV/EBIT 2026, l'action nous semble toujours attractive au vu de sa croissance structurelle, de sa rentabilité en amélioration, de sa visibilité et de sa solidité financière.

Analyse fondamentale	
Macroéconomique	+++
Analyse financière	++
Dernière rencontre	Dec .2025

Analyse ESG	
Politique d'exclusion	+++
Note ESG	61 /100
Suivi des controverses	+++

Suivi du portefeuille	
Potentiel de valorisation	++
Risque intrinsèque	+
Risque de marché	+

Capitalisation	532 M€	CA 25	396 M€	Marge EBIT 25	10,3%	DN/EBITDA 25	1,2	EV/EBIT 26	14,4x	PE 26	20,4x	ROCE 25	17,8%
----------------	--------	-------	--------	---------------	-------	--------------	-----	------------	-------	-------	-------	---------	-------

POINT MÉTHODOLOGIQUE

L'exposition au risque de responsabilité est appréciée à travers l'analyse ESG approfondie, en analysant plus de 120 critères parmi les quatre piliers: environnemental, social, sociétal, et de gouvernance. L'analyse ESG permet de saisir l'exposition de la société de gestion au risque de responsabilité, étant défini en tant que risque juridique lié à la poursuite et/ou à la condamnation des entreprises pour violation de leurs contraintes et obligations ESG.

L'exposition au développement durable est appréciée à travers les Objectifs de développement durable, en prenant en compte la contribution directe et indirecte des entreprises investies et en assignant une note de 0 à 100.

La matrice adopte une approche risque/ impact positif en combinant les résultats de l'analyse de l'exposition au risque de responsabilité et ceux de l'analyse de l'exposition au développement durable.

La notation ESG, totale et par pilier, est calculée par notre outil propriétaire pour toutes les entreprises investies. L'outil est développé sur la base de double matérialité prenant en compte les risques de durabilité sur l'entreprise et le risque d'incidence négative de l'entreprise sur les facteurs de durabilité.

La contribution aux ODD est appréciée par la contribution directe à un ou plusieurs objectifs du fait de l'activité de l'entreprise, et par la contribution indirecte du fait de la démarche, du comportement et de la culture d'entreprise indépendamment de l'activité.

La part brune représente le pourcentage moyen du chiffre d'affaires du portefeuille lié au charbon.

Les émissions évitées sont les émissions qu'une société n'a pas émises, grâce aux efforts déployés pour augmenter l'efficacité énergétique ou en utilisant des solutions moins polluantes, voire décarbonées.