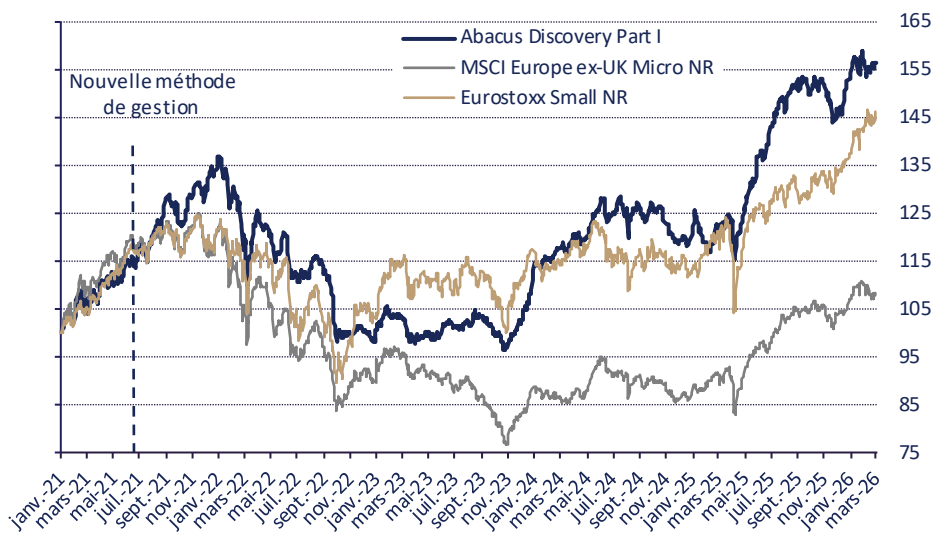


CARACTÉRISTIQUES DU FONDS

VL Part I / R au 27/02/26	3 671,72€ / 205,74€
Encours	47,4 M€
Code ISIN Part I / R	LU0272991307 / LU1120754533
Code Bloomberg	PLACPHE LX / PLACERU LX
Durée recommandée	> 5 ans
Indice de référence	Eurostoxx Small NR
Valorisation	Quotidienne et cut-off à 12h (J-1)
Frais de gestion fixes	1,40% / 2,25% max part I/R
Commission de surperformance	20% TTC de la surperformance vs Eurostoxx Small NR
Dépositaire	CA Indosuez Wealth Management
Société de gestion	Ascender Fund Partners
Gestionnaire délégué	Philippe Hottinguer Gestion
Forme juridique	Compartiment SICAV (Lux.)
Classification SFDR	UCITS IV / PEA / PEA-PME Article 8

ÉVOLUTION DU FONDS DEPUIS LE 31/12/2020 (BASE 100)



	1M	YTD	2025	2024	2023	2022	Depuis 2021
Abacus Discovery I	-0,7%	+1,3%	+26,6%	+7,8%	+12,4%	-26,4%	+56,4%
MSCI Europe ex-UK Micro NR	-1,4%	+1,1%	+22,6%	-1,3%	-2,3%	-25,5%	+8,5%
EuroStoxx Small NR	+2,5%	+6,4%	+21,5%	-3,5%	+13,9%	-15,5%	+46,2%

	Volatilité 3Y	Bêta 3Y	Sharpe Ratio 3Y	Nombre de lignes	Market Cap moy. (M€)	EV/EBIT 2026 méd.	P/E 2026 méd.
Abacus Discovery I	9,6%	0,39	1,22	54	358	10,3x	14,3x
MSCI Europe ex-UK Micro NR	10,1%	0,62	0,13	1 094	104	N/S	N/S
EuroStoxx Small NR	14,2%	1,00	0,37	98	7 292	11,7x	13,6x

COMMENTAIRE DE GESTION

Sur le mois de février, les secteurs cycliques (les matériaux, l'immobilier et l'énergie liée au gaz et pétrole) ont contribué à la quasi-totalité de la progression de l'Euro Stoxx Small NR, en hausse de +2,5% sur le mois. À l'inverse, le secteur des logiciels a souffert, affecté par l'émergence de l'IA et des disruptions qu'elle peut engendrer. Abacus Discovery I enregistre ainsi une performance de -0,8%, supérieure à celle du MSCI Europe Micro ex-UK NR à -1,4%, mais inférieure à celle de l'Euro Stoxx Small NR, en raison d'une exposition nulle aux secteurs cités. Il est également important de noter le contexte géopolitique tendu début mars avec le déclenchement des hostilités contre l'Iran. Dans un cadre macroéconomique incertain, le fonds devrait profiter de son positionnement sur des acteurs locaux, favorisant une moindre vulnérabilité face aux turbulences internationales.

Au sein du portefeuille, 14 entreprises ont publié leurs résultats annuels, représentant environ 23% du fonds. Dans l'ensemble, ces publications ont été bien accueillies par le marché. Nous notons une exception avec Sèche Environnement qui constitue notre troisième principal contributeur négatif du mois, à -0,4pt. Cependant, les nouveaux objectifs du groupe, centrés sur la génération de trésorerie et l'assainissement du bilan combinés à des revenus quasi récurrents et à une valorisation attractive, nous confortent dans l'idée que le potentiel reste intact. Les autres contributions négatives proviennent de l'effet IA, qui a pesé sur Sys-Dat, Performance Technologies et Profile Software, pour un impact cumulé de -1,1pt. Du côté positif nous retrouvons ICOP et CICOR qui progressent tous deux fortement en amont de leur publication et représentent nos deux premiers contributeurs du mois à +1,3pt et +0,8pt respectivement. Les solides résultats de Hanza (dépassant de 35% les estimations d'EBITA sur le 4T) et Arteche (portée par les annonces favorables de ses concurrents Schneider Electric et Siemens) ont également soutenu la performance et contribuent à hauteur de +0,7pt.

Au niveau des mouvements du portefeuille, nous avons pris certains profits sur des valeurs tel que Kitron, dont les multiples se sont fortement appréciés après une hausse de plus de 66% depuis début décembre. Nous avons réalloué une partie de ces capitaux vers R&S Group, actif dans les transformateurs pour réseaux électriques, valorisé avec une décote de 30% par rapport à ses concurrents pour des niveaux de marge et de croissance supérieurs ou égaux.

MODÈLE DE GESTION : ABACUS

<p>Entreprise de qualité</p> <ul style="list-style-type: none"> Résilience économique Croissance pérenne Rentabilité durable Avantages concurrentiels Gouvernance exemplaire 	<p>Sous-valorisation</p> <ul style="list-style-type: none"> Valorisation mesurée Analyse fondamentale rigoureuse Opportunités méconnues 	<p>Approche long terme</p> <ul style="list-style-type: none"> Horizon : 5 – 10 ans Rotation maîtrisée Dialogue continu : 500 meetings/an Indépendance vis-à-vis des indices 	<p>Gestion des risques</p> <ul style="list-style-type: none"> Solidité financière Visibilité des résultats Immunité aux disruptions Intégration des critères ESG
--	---	--	---

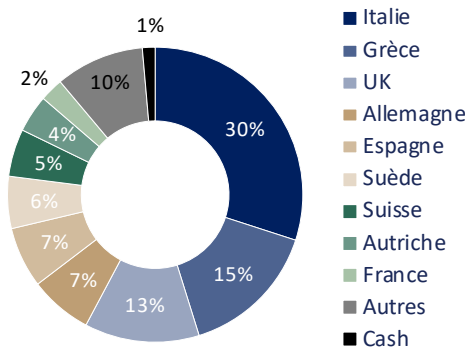
OBJECTIF DE GESTION

Placeuro Abacus Discovery est un compartiment de la SICAV Placeuro composé d'actions de petites capitalisations boursières de pays de la zone euro choisies pour leurs qualités fondamentales. Ces entreprises « Small/Micro », dont la capitalisation n'excède pas 2 Mds€ au moment de leur acquisition, sont sélectionnées au travers d'un processus rigoureux et transparent, Abacus, en toute indépendance des indices boursiers. Cette méthodologie propriétaire permet de viser la meilleure performance ajustée du risque. Ce compartiment est éligible au PEA et au PEA-PME. L'indice de référence est l'Eurostoxx Small NR.

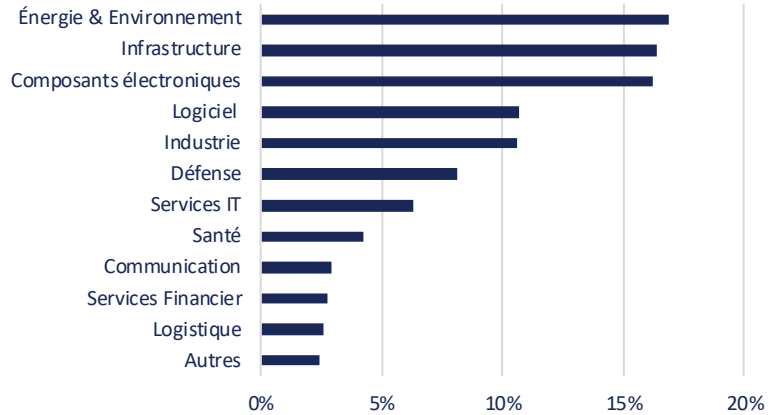
ÉQUIPE DE GESTION

 <p>Edwin FAURE Directeur de la Gestion, Gérant</p>	 <p>Romain RIEUL Gérant - Analyste</p>
 <p>Agathe DER BAGHDASSARIAN Responsable ESG</p>	 <p>Martial Roy Analyste financier</p>

RÉPARTITION GÉOGRAPHIQUE



RÉPARTITION SECTORIELLE



PRINCIPALES PONDÉRATIONS

Principales positions	Secteur	Pondération	Béta 2Y
I.CO.P.	Infrastructure	5,9%	0,50
Performance Tech	Services IT	4,3%	0,35
PROFILE Systems	Logiciel	3,9%	0,60
Reway Group	Infrastructure	3,7%	0,01
Hanza	Composants électronique	3,6%	0,92

RÉPARTITION PAR CAPITALISATION

Intervalles	Pondération
Moins de 100M€	19,1%
Entre 100M€ et 300M€	35,4%
Entre 300M€ et 1Md€	31,4%
Entre 1Md€ et 2Mds€	12,7%
Plus de 2Mds€	0,0%

CONTRIBUTIONS

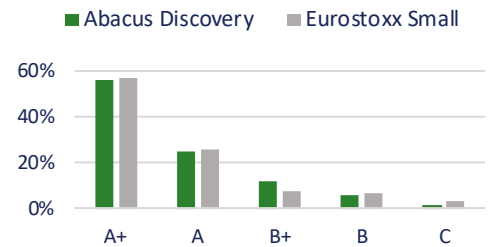
Principaux contributeurs du mois	
ICOP	+1,3 pt
CICOR	+0,8 pt
- - -	
Sys-Dat	-0,4 pt
Performance Tech	-0,4 pt

NOTATION ESG

	Abacus Discovery	Eurostoxx Small
ESG*	71/100	65/100
Environnemental	66/100	58/100
Social	72/100	60/100
Societal	74/100	73/100
Governance	75/100	74/100

Part éligible	Intensité des émissions
61,7 % CA éligible Taxonomie Abacus Discovery	87 TCO2/M€ CA Abacus Discovery
30,1 % CA éligible Taxonomie Eurostoxx Small	132 TCO2/M€ CA Eurostoxx Small

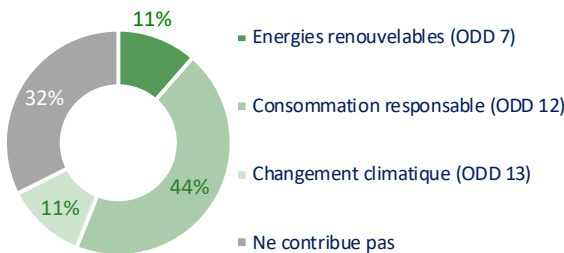
RÉPARTITION DES NOTES ESG*



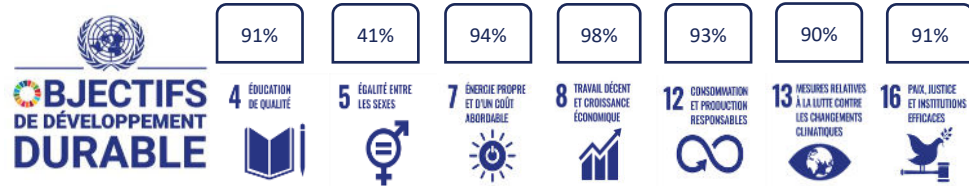
*Note pondérée de manière équilibrée entre chacun des piliers

*Calculée sur la part investie

CONTRIBUTIONS DIRECTES



CONTRIBUTIONS INDIRECTES



Calculées sur la part investie

TITRE DU MOIS : LIMES SCHLOSSKLINIKEN (500,00€), UN TITRE SAIN DANS UN CORPS SAIN

LIMES SCHLOSSKLINIKEN est un groupe allemand de cliniques privées spécialisé dans la prise en charge des troubles de la santé mentale. En proposant une offre premium dans un environnement exclusif, le groupe répond à une demande croissante et mal desservie pour des soins de santé mentale de haute qualité. Le groupe pérennise son succès grâce à un savoir-faire reconnu et une gouvernance experte, solidement ancrée dans le paysage médical international. Avec un total de 6 cliniques réparties entre l'Allemagne, la Suisse et le Liechtenstein, Limes consolide sa position sur un marché où la santé mentale devient une priorité croissante. Cette rareté combinée à l'excellence opérationnelle confère au groupe un fort pouvoir de fixation des prix, lui garantissant une rentabilité solide dans un secteur structurellement résilient.

En effet, le groupe affiche actuellement une marge d'EBITDA de près de 25%, portée par un taux d'occupation de 85% au sein de ses cliniques. La montée en puissance de deux nouveaux établissements ouverts en 2025, dont le profil de marge est relatif, devrait permettre d'atteindre l'objectif de 30% à mesure que les investissements seront amortis par le nombre de patients. Fort de cette dynamique, Limes cible une croissance annuelle moyenne de 20 %, soutenue par une conversion en trésorerie immédiate (100% de l'EBITDA), et un endettement net maîtrisé. Au regard de la solidité de ces fondamentaux, le niveau de valorisation actuel de 7,6x l'EV/EBITDA 2026 demeure très attractif.

Analyse fondamentale		Analyse ESG		Suivi du portefeuille	
Macroéconomique	+++	Politique d'exclusion	+++	Potentiel de valorisation	+++
Analyse financière	+++	Note ESG	7/100	Risque intrinsèque	++
Dernière rencontre	Feb. 2026	Suivi des controverses	++	Risque de marché	+++

Capitalisation	135 M€	CA 2025	50 M€	Marge EBIT 25	18,4%	DN/EBITDA 25	0,1	EV/EBIT 26	8,9x	PE 26	12,4x	ROCE 25	26,5%
-----------------------	--------	----------------	-------	----------------------	-------	---------------------	-----	-------------------	------	--------------	-------	----------------	-------

Les informations de ce document (source: PHG, Factset et Quantalys) ne constituent pas une offre de produits, de services, ou une sollicitation d'offre d'achat ou de vente de valeurs mobilières ou d'autres produits de gestion. Elles ne sont présentées qu'à titre informatif et n'ont donc pas de valeur contractuelle. Les performances passées ne présagent pas des performances futures. Pour plus d'informations, vous pouvez nous contacter au +33 1.78.91.79.00, au 58 rue Pierre Charron 75008 Paris ou consulter le prospectus du fonds sur www.phgestion.com.