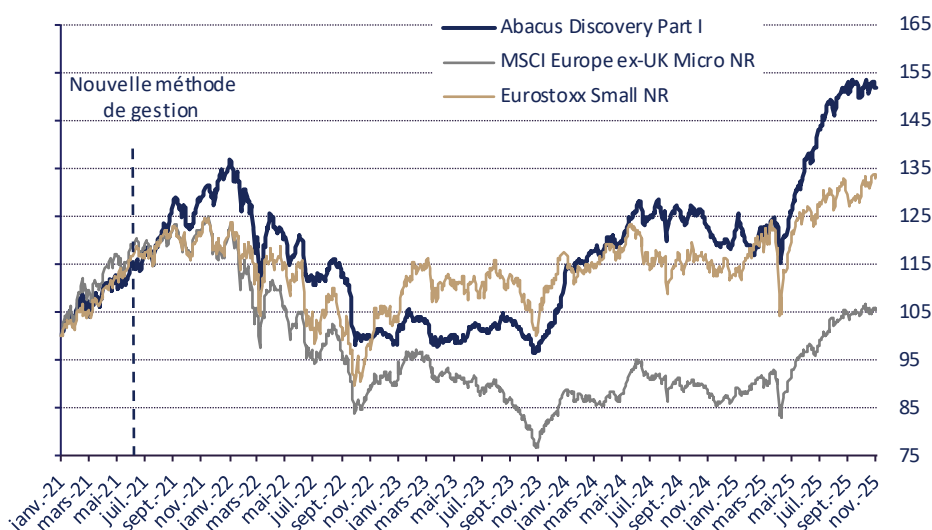


CARACTÉRISTIQUES DU FONDS

VL Part I / R au 31/10/25	3 566,96€ / 201,13€
Encours	34,8M€
Code ISIN Part I / R	LU0272991307 / LU1120754533
Code Bloomberg	PLACPHE LX / PLACERU LX
Durée recommandée	> 5 ans
Indice de référence	Eurostoxx Small NR
Valorisation	Quotidienne et cut-off à 12h (J-1)
Frais de gestion fixes	1,40% / 2,25% max part I/R
Commission de surperformance	20% TTC de la surperformance vs Eurostoxx Small NR
Dépositaire	CA Indosuez Wealth Management
Société de gestion	MC Square
Gestionnaire délégué	Philippe Hottinguer Gestion
Forme juridique	Compartiment SICAV (Lux.)
Classification SFDR	UCITS IV / PEA / PEA-PME Article 8

ÉVOLUTION DU FONDS DEPUIS LE 31/12/2020 (BASE 100)



Notation Quantalys

Niveau de risque (SRI) : 4/7



	1M	YTD	2024	2023	2022	2021	Depuis 2021
Abacus Discovery I	+1,2%	+24,6%	+7,8%	+12,4%	-26,4%	+36,8%	+51,9%
MSCI Europe ex-UK Micro NR	+0,5%	+20,7%	-1,3%	-2,3%	-25,5%	+21,9%	+5,6%
EuroStoxx Small NR	+2,5%	+17,4%	-3,5%	+13,9%	-15,5%	+21,8%	+32,8%

	Volatilité 3Y	Bêta 3Y	Sharpe Ratio 3Y	Nombre de lignes	Market Cap moy. (M€)	EV/EBITDA 2026 méd.	P/E 2026 méd.
Abacus Discovery I	9,4%	0,35	1,28	54	312	7,6x	13,9x
MSCI Europe ex-UK Micro NR	10,2%	0,60	0,28	1 095	102	N/S	N/S
EuroStoxx Small NR	14,7%	1,00	0,51	98	7 084	7,9x	12,2x

COMMENTAIRE DE GESTION

Le mois d'octobre marque l'ouverture des publications du 3T, accueillies de manière assez positive sur le marché, notamment pour les secteurs des services aux collectivités, de la santé et des matériaux. Nous notons également un léger retard des micro-capitalisations qui sous-performent les petites et grandes capitalisations. Ainsi, l'Euro Stoxx Small NR et le MSCI Europe ex-UK Micro NR progressent de +2,5% et +0,5% respectivement. Malgré une faible exposition aux collectivités, souvent trop intensives en termes d'investissement, et aux matériaux, très liés aux cycles, Abacus Discovery I enregistre une performance de +1,2%, tirée par nos expositions stratégiques dans la défense et la Grèce et quelques événements indépendants positifs.

Les excellents résultats des publications en Grèce continuent d'attirer les investisseurs sur des titres qui affichent de faibles niveaux de valorisation avec des croissances et des marges de qualité supérieures. Ainsi, Performance Technologies (4,2% du ptf), European Innovation Solutions (1,2%) et Profile Systems (4,0%) contribuent ensemble pour +1,1pt au fonds. Du côté de la défense, MS International (4,9%, seconde position du fonds) continue de progresser, apportant +0,9 pt de contribution, liée à une nouvelle prise de commande significative de la marine américaine et une valorisation toujours décotée par rapport à ses comparables. Le secteur de l'électronique s'est également fortement fait remarquer au sein du portefeuille pour des raisons distinctes. Hanza (3,3%, voir titre du mois) et Cicor (2,0%) ont chacun annoncé une acquisition structurante, les propulsant au rang de premier acteur européen dans leur domaine respectif. Avec FAE Technology (2,4%), le secteur de l'électronique a ainsi contribué pour +1,6 pt au fonds. Du côté des contributeurs négatifs, Intellego (2,1%) a pénalisé le fonds et lui retire -1,6pt de performance, cependant, une récente augmentation de capital effectuée avec un premium de +20% par rapport au cours à fin octobre nous laisse penser que le prix de l'action devrait maintenant se stabiliser à des niveaux supérieurs.

Au niveau des entrées au portefeuille, nous avons profité de la forte baisse de SUESS MicroTec après publication pour initier une position à des valorisations faibles avec un profil de croissance attractif. Nous avons poursuivi notre renforcement en Grèce avec l'augmentation de trois positions présentant des perspectives favorables à court et moyen terme.

MODÈLE DE GESTION : ABACUS

Entreprise de qualité

- Résilience économique
- Croissance pérenne
- Rentabilité durable
- Avantages concurrentiels
- Gouvernance exemplaire

Sous-valorisation

- Valorisation mesurée
- Analyse fondamentale rigoureuse
- Opportunités méconnues

Approche long terme

- Horizon : 5 – 10 ans
- Rotation maîtrisée
- Dialogue continu : 500 meetings/an
- Indépendance vis-à-vis des indices

Gestion des risques

- Solidité financière
- Visibilité des résultats
- Immunité aux disruptions
- Intégration des critères ESG

OBJECTIF DE GESTION

Placeuro Abacus Discovery est un compartiment de la SICAV Placeuro composé d'actions de petites capitalisations boursières de pays de la zone euro choisies pour leurs qualités fondamentales. Ces entreprises « Small/Micro », dont la capitalisation n'excède pas 2 Mds€ au moment de leur acquisition, sont sélectionnées au travers d'un processus rigoureux et transparent, Abacus, en toute indépendance des indices boursiers. Cette méthodologie propriétaire permet de viser la meilleure performance ajustée du risque. Ce compartiment est éligible au PEA et au PEA-PME. L'indice de référence est l'Eurostoxx Small NR.

ÉQUIPE DE GESTION



Edwin FAURE
Directeur de la Gestion,
Gérant

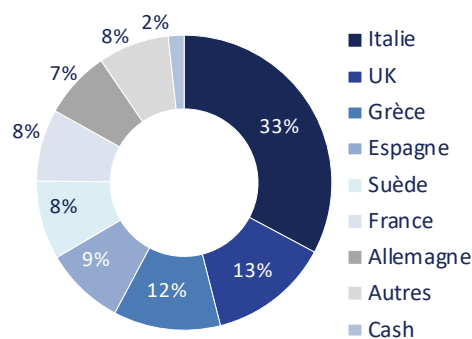


Romain RIEUL
Gérant - Analyste

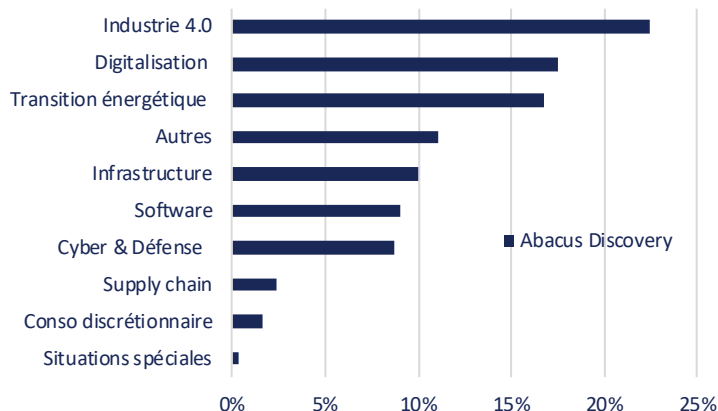


Agathe DER BAGHDASSARIAN
Responsable ESG

RÉPARTITION GÉOGRAPHIQUE



RÉPARTITION SECTORIELLE



PRINCIPALES PONDÉRATIONS

Principales positions	Secteur	Pondération	Béta 3Y
Arteche	Transition énergétique	5,3%	0,33
MS International	Cyber & Défense	4,9%	-0,48
Reway	Infrastructure	4,6%	0,86
Performance Tech	Digitalisation	4,2%	0,85
I.CO.P.	Infrastructure	4,1%	-1,41

RÉPARTITION PAR CAPITALISATION

Intervalles	Pondération
Moins de 100M€	23,9%
Entre 100M€ et 300M€	29,3%
Entre 300M€ et 1Md€	32,4%
Entre 1Md€ et 2Mds€	12,6%
Plus de 2Mds€	0,0%

CONTRIBUTIONS

Principaux contributeurs du mois	
MS International	+0,9 pt
Hanza	+0,8 pt
- - -	
Intellego	-1,6 pt
Altea Green Power	-0,3 pt

NOTATION ESG

	Abacus Discovery	Eurostoxx Small
ESG*	64/100	52/100
Environnement	47/100	51/100
Social	64/100	42/100
Sociétal	42/100	47/100
Gouvernance	100/100	70/100

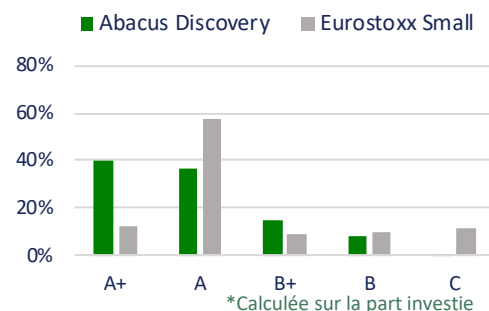
Part éligible

31,8 % CA éligible Taxonomie
Abacus Discovery
34,8 % CA éligible Taxonomie
Eurostoxx Small

Intensité des émissions

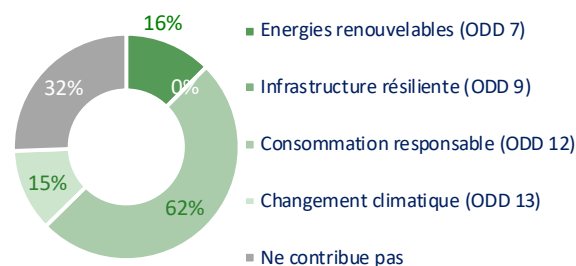
134,2 TCO2/M€ CA
Abacus Discovery
278,5 TCO2/M€ CA
Eurostoxx Small

RÉPARTITION DES NOTES ESG*

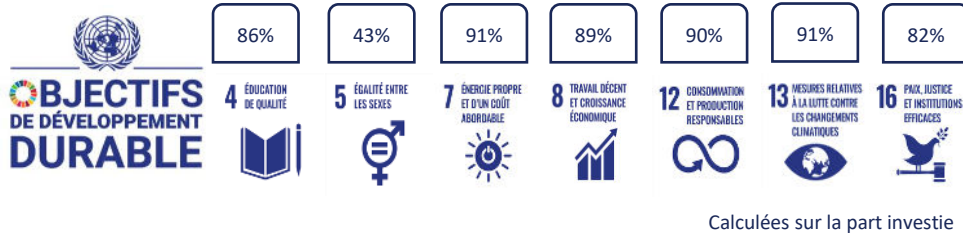


*Note pondérée de manière équilibrée entre chacun des piliers

CONTRIBUTIONS DIRECTES



CONTRIBUTIONS INDIRECTES



Calculées sur la part investie

TITRE DU MOIS : HANZA (126,0 SEK) – L'ÉMERGENCE D'UN NOUVEAU LEADER EUROPÉEN

HANZA est une entreprise suédoise proposant des services de fabrication sous contrat. Les unités de production, appelées "clusters", concentrent géographiquement l'intégration de plusieurs technologies. En combinant mécanique, électronique, câblage et assemblage final, le groupe réduit la complexité de la chaîne d'approvisionnement et les coûts pour ses clients, tout en améliorant la qualité et la fiabilité des livraisons. Le groupe bénéficie du rapatriement industriel en Europe des secteurs critiques, comme celui de la défense. HANZA évolue sur un marché très fragmenté et figure parmi les plus importants consolidateurs du secteur, avec un excellent historique d'intégration.

Le groupe a récemment annoncé sa plus grande opération à ce jour avec l'acquisition de BMK, générant 3,3Mds SEK de CA, contre 6,7Mds SEK pour HANZA pro forma en 2025. À la suite de cette opération, HANZA deviendra le premier acteur européen de son domaine. L'opération implique une dilution de 27% des actionnaires existants mais une augmentation immédiate de 43% sur l'EBIT. Le management a annoncé pouvoir créer de fortes synergies dès la première année. Le groupe HANZA se trouve donc désormais parfaitement positionné avec un nouveau «cluster» allemand, tout en maintenant un levier inférieur à 2,0x l'EBITDA pro forma. Le nouveau groupe serait valorisé aujourd'hui à 13,1x l'EV/EBIT 2025, ce qui nous semble toujours raisonnable au regard du potentiel que le nouveau groupe offre et de son positionnement stratégique.

Analyse fondamentale

Macroéconomique	++
Analyse financière	+++
Dernière rencontre	avril 2025

Analyse ESG

Politique d'exclusion	+++
Note ESG	44/100
Suivi des controverses	+++

Suivi du portefeuille

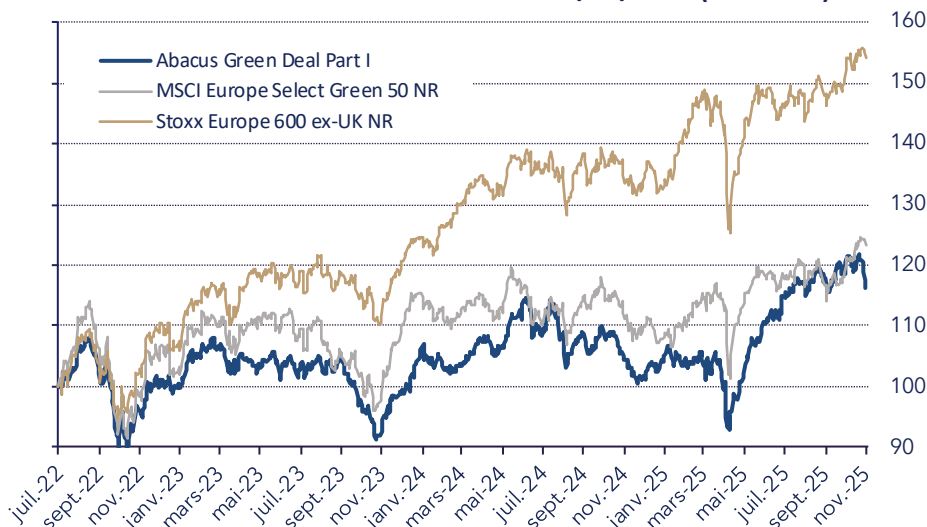
Potentiel de valorisation	+++
Risque intrinsèque	++
Risque de marché	++

Capitalisation 550 M€ CA 2024 424 M€ Marge EBITDA 11,5% Marge nette 3,9% EV/EBITDA 26 9,2x P/E 26 21,0x

CARACTÉRISTIQUES DU FONDS

VL Part I / Rau 31/10/25	1 158,17€ / 112,47€
Date de création*	30/06/2022
Code ISIN Part I / R	FR0014008K19 / FR0014008KJ7
Code Bloomberg I	MEUYHLI FP
Durée recommandée	> 5 ans
Indice de référence	Stoxx Europe 600 ex-UK NR
Valorisation	Quotidienne et cut-off à 12h (J)
Frais de gestion financière	1,50% TTC max. / 2,35% TTC max. part I / R
Commission de surperformance	20% TTC de la surperformance vs Stoxx 600 ex-UK NR
Dépositaire	CM-CIC Market Solutions
Société de gestion	Philippe Hottinguer Gestion
Conseiller	Dôm Finance
Forme juridique	FCP coordonné / UCITS IV / PEA
Classification SFDR	Article 9

ÉVOLUTION DU FONDS DEPUIS LE 30/06/2022 (BASE 100)



Niveau de risque (SRI) :
4/7



	1M	YTD	2024	2023	Depuis création*
Abacus Green Deal I	-1,9%	+10,6%	-1,3%	+6,3%	+15,8%
MSCI Europe Select Green 50 NR	+3,7%	+13,8%	-6,2%	+17,5%	+23,1%
Stoxx Europe 600 ex-UK NR	+2,4%	+15,7%	+6,9%	+23,1%	+54,1%

Abacus Green Deal

80,1%
Durable

Stoxx 600 ex-UK

50,3%
Durable

	Volatilité 1Y	Bêta 1Y	Sharpe Ratio 1Y	Nombre de lignes	Market Cap moy. (M€)	EV/EBITDA 2026 méd.	P/E 2026 méd.
Abacus Green Deal I	13,8%	0,76	0,67	36	20 494	7,8x	13,7x
MSCI Europe Select Green 50 NR	14,1%	0,87	0,89	47	25 952	10,8x	15,7x
Stoxx Europe 600 ex-UK NR	14,6%	1,00	0,91	469	25 980	9,8x	14,9x

COMMENTAIRE DE GESTION

Sur le mois d'octobre, l'exposition plus importante d'Abacus Green Deal I aux segments industriels a desservi la performance du fonds par rapport à ses indices de référence. Les services aux collectivités et les matériaux, plus sensibles à l'investissement et donc aux taux, connaissent actuellement un rebond important après des années compliquées. Ces segments, plus intensifs en termes de capex et plus cycliques, correspondent peu à notre méthodologie de gestion Abacus, expliquant cette sous-pondération volontaire. Ainsi, le fonds affiche une performance de -1,9% contre +2,4% pour le Stoxx Europe 600 ex-UK NR et +3,7% pour le MSCI Europe Select Green 50 NR.

La sous-performance du mois s'explique également par de fortes variations liées aux publications. Près de la moitié des entreprises en portefeuille ont publié leurs résultats du 3T et certaines se sont révélées décevantes, mais trop fortement pénalisées selon nous. Pris individuellement, ces résultats ne remettent pas en cause nos thèses d'investissement sur ces sociétés. Séché (3,2% du ptf) a ajusté sa guidance suite à la baisse du prix de l'électricité, mais le management nous a rassurés quant aux perspectives de l'entreprise et sur l'acquisition de Flamme, qui devrait immédiatement générer d'importantes synergies. Aixtron (1,2%) a déjà fortement rebondi. Kontron (3,7%), notre plus fort contributeur négatif ce mois-ci (-0,6 pt), a ajusté sa guidance sur le CA mais confirmé sa cible d'EBITDA, tout en affichant un carnet de commandes en forte progression. X-FAB (1,5%) a déçu sur les prises de commandes ce qui en fait le second contributeur négatif à -0,4pt sur le fonds. Malgré cela, nous maintenons notre conviction quant à ses perspectives à moyen terme, surtout avec des niveaux de valorisations particulièrement faibles avec un P/Book de 0,6x et un PE de 9,1x pour 2026.

Ainsi nous considérons ces baisses comme des opportunités créant des points d'entrées intéressants pour le fonds. Nous nous sommes renforcés sur Kontron, tout comme le CEO de l'entreprise, ainsi que sur Séché. Nous avons également initié une position sur Hanza, en amont de l'annonce de son acquisition structurante. Enfin, nous avons augmenté notre position dans Cox (voir titre du mois) après leur CMD, qui offre des perspectives de croissance et des valorisations très avantageuses sur un secteur stratégique.

MODÈLE DE GESTION : ABACUS

Filtres ESG de l'univers investissable

Politique d'exclusion, Éligibilité à la Taxonomie, Analyse ESG initiale – Best-in-Class

Analyse ESG

- Analyse ESG approfondie interne
- Etude d'impact ODD et durabilité
- Suivi continu des controverses

Entreprise de qualité

- Résilience économique
- Croissance pérenne
- Rentabilité durable
- Avantages concurrentiels
- Gouvernance exemplaire

Sous-valorisation

- Valorisation mesurée
- Analyse fondamentale rigoureuse
- Opportunités méconnues

Approche long terme

- Horizon : 5 – 10 ans
- Rotation maîtrisée
- Dialogue continu : 500 meetings/an
- Indépendance vis-à-vis des indices

OBJECTIF DE GESTION

L'objectif d'investissement du fonds est déterminé au sens de l'article 9 du Règlement Disclosure. Notamment, au sein de l'univers d'investissement, sont privilégiées des actions de petites, moyennes ou grandes entreprises européennes dont les activités sont liées au développement durable et à la transition écologique et énergétique. Le fonds vise à réaliser une performance nette supérieure au Stoxx Europe 600 ex-UK sur la durée de placement recommandée de 5 ans. Les choix d'investissement privilégieront les entreprises de l'UE de toutes capitalisations boursières supérieures à 100 M€.

ÉQUIPE DE GESTION



Edwin FAURE
Directeur de la Gestion,
Gérant



Marc-Antoine LAFFONT
Président



Agathe DER BAGHDASSARIAN
Responsable ESG

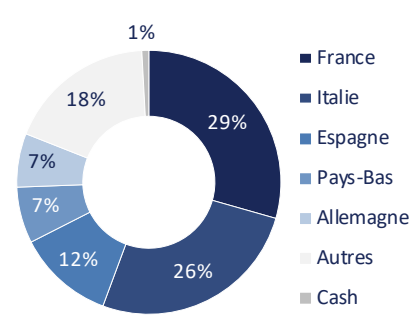


Hugo PRIOU
Conseiller ESG - Dôm Finance

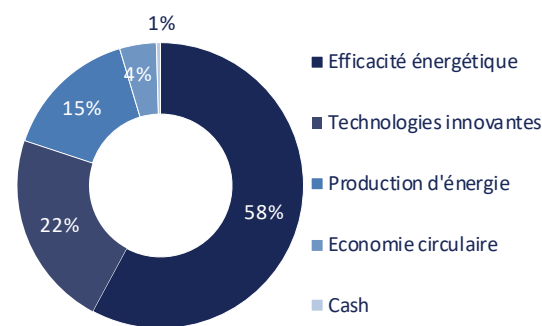


Romain RIEUL
Gérant - Analyste

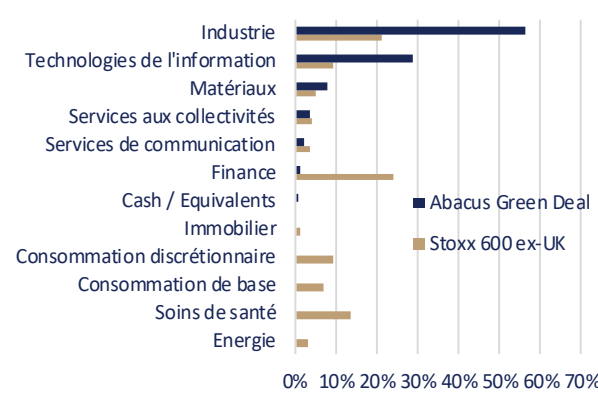
RÉPARTITION GÉOGRAPHIQUE



EXPOSITION PAR THÉMATIQUE



RÉPARTITION SECTORIELLE



PRINCIPALES PONDÉRATIONS

Principales positions	Thématique	Pondération	Béta 1Y
Reway Group	Efficacité énergétique	5,9%	-0,22
Arteche	Efficacité énergétique	5,7%	0,73
Schneider Electric	Efficacité énergétique	4,8%	1,36
I.CO.P.	Efficacité énergétique	4,2%	0,40
SOL	Efficacité énergétique	4,2%	0,70

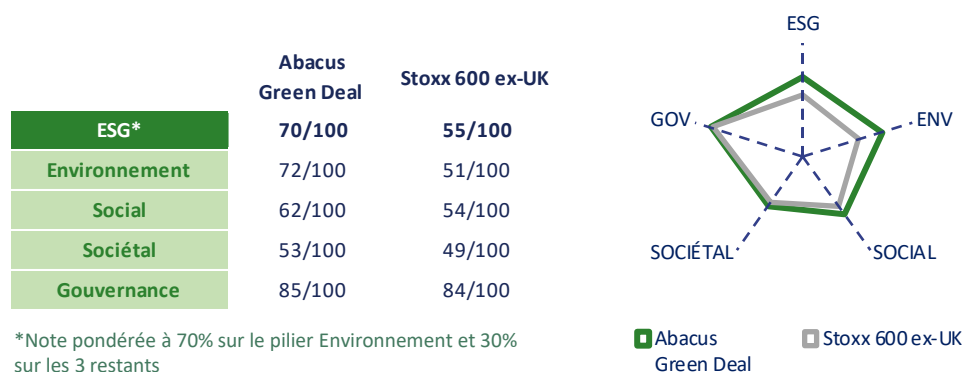
RÉPARTITION PAR CAPITALISATION

Intervalles	Pondération
Moins de 500M€	26,8%
Entre 500M€ et 2Mds€	37,5%
Entre 2Mds€ et 5Mds€	8,8%
Entre 5Mds€ et 10Mds€	7,1%
Plus de 10Mds€	19,0%

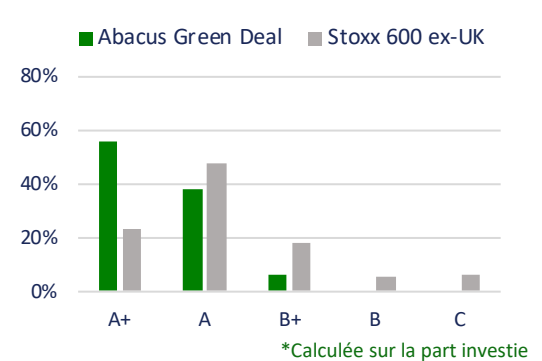
CONTRIBUTIONS

Principaux contributeurs du mois	
Reway	+0,5 pt
ASML	+0,3 pt
- - -	
Kontron	-0,6 pt
X-FAB	-0,4 pt

NOTATION ESG DU FONDS VS. INDICE



RÉPARTITION DES NOTES ESG*



MEILLEURES NOTES ESG

Principales positions	Thématique	Pondération	Note ESG**	Béta 1Y	
Global Dominion	Production d'énergie	4,2%	96	A+	0,77
LU-VE SpA	Efficacité énergétique	1,1%	91	A+	0,90
Thermador	Efficacité énergétique	2,1%	88	A+	0,34
Arteche	Efficacité énergétique	5,7%	88	A+	0,73
Kontron AG	Technologies innovantes	3,7%	86	A+	0,36

EXPOSITION PAR THÉMATIQUE*

Thématiques de la transition		Poids
	Production d'énergie	15,2%
	Efficacité énergétique	58,0%
	Economie circulaire	4,2%
	Ressources durables	0,0%
	Technologies innovantes	22,3%

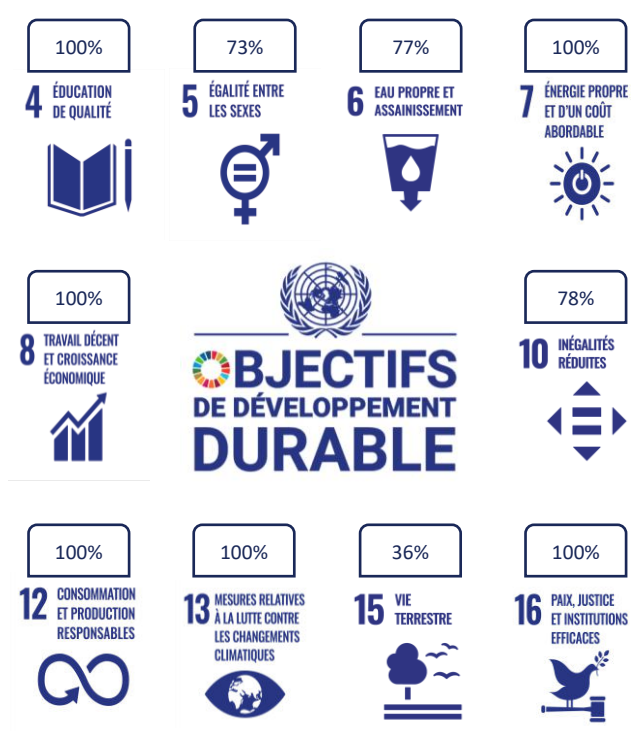
**Les notations ESG sont effectuées en interne à l'aide d'un outil propriétaire

*Calculée sur la part investie

PRINCIPAUX INDICATEURS ESG DU FONDS ET DE SON INDICE DE RÉFÉRENCE

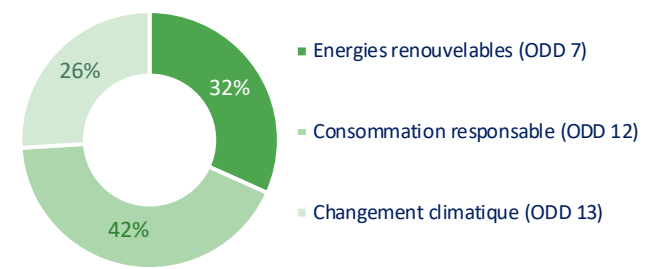
Indicateur		Abacus Green Deal	Stoxx 600 ex-UK	Taux de couverture du fonds	Taux de couverture de l'indice
	Part de CA éligible à la Taxonomie, en %	34,3%	32,2%	74%	69%
	Part brune, en %	0,0%	2,6%	100%	100%
	Intensité des émissions (Scope 1, 2 et 3), en TCO2 / M€ de CA	926	1 592	83%	73%
	Empreinte des émissions (Scope 1, 2 et 3), en TCO2 / M€ investi	641	1 136	85%	75%
	Intensité énergétique, en GWh par M€ de CA	0,16	0,78	90%	73%

CONTRIBUTIONS INDIRECTES



Calculées sur la part investie

CONTRIBUTIONS DIRECTES



Calculées sur la part investie

MATRICE EXPOSITION RISQUE / IMPACT

	Négligeable	Faible	Moyen	Elevé	Majeur
Aucune	0%	0%	4%	5%	14%
Limitée	0%	0%	15%	17%	20%
Moyenne	5%	0%	3%	11%	4%
Elevé	Zone d'exclusion				
Majeur	Zone d'exclusion				

TITRE DU MOIS : COX (10,25 EUR), UNE TRANSACTION QUI COULE DE SOURCE

Cox ABG Group, introduit en Bourse en novembre 2024, est un acteur espagnol intégré des secteurs de l'eau et des énergies renouvelables. Son activité s'articule autour de deux divisions : Asset.co, qui détient et exploite des concessions de traitement d'eau, de production et de transmission d'énergie avec des marges d'EBITDA proches de 60 %, et Service.co, qui regroupe les services d'ingénierie, EPC et O&M, affichant une marge d'EBITDA de 14%. Le premier segment offre des revenus récurrents et une forte visibilité, tandis que le second bénéficie d'une croissance soutenue, avec un carnet de commandes attendu à plus de 3Mds€ d'ici la fin de l'année, contre 769M€ fin 2023.

Ce mois-ci, Cox a présenté son plan stratégique 2028, avec l'intégration d'Iberdrola Mexique à ses actifs. Cette acquisition majeure, estimée à 3,6Mds€ apporterait près de 500M€ d'EBITDA de manière immédiate et porterait le groupe à 700M€ d'EBITDA et 550M€ de cash-flow opérationnel pro forma 2025 pour une capitalisation de 832M€. Cette opération porterait sa valorisation finale à 6,6 fois l'EV/EBITDA 2025 pro forma. Cox prévoit également un plan d'investissement ambitieux projetant la génération de cash-flow opérationnel à 1.25Mds€ par an à partir de 2028. L'entreprise entend limiter la dilution de son capital, en assumant un levier financier élevé, cependant cette dette est presque entièrement sans recours et supportée par une structure bénéficiant d'une visibilité quasi-totale sur ses revenus limitant les risques. Au cours actuel, Cox apparaît nettement sous-évalué avec une décote de 40% par rapport à ses comparables comme Iberdrola, Solaria ou Veolia, qui se négocient en moyenne autour de 10,5 fois l'EV/EBITDA 2025.

Analyse fondamentale

Macroéconomique	+++
Analyse financière	+++
Dernière rencontre	Oct. 2025

Analyse ESG

Politique d'exclusion	+++
Note ESG	77/100
Suivi des controverses	+++

Suivi du portefeuille

Potentiel de valorisation	++
Risque intrinsèque	+++
Risque de marché	+++

Capitalisation	832 M€	CA 2024	702 M€	Marge EBITDA	26,1%	Marge nette	6,0%	EV/EBITDA 26	6,6x	P/E 26	10,9x
----------------	--------	---------	--------	--------------	-------	-------------	------	--------------	------	--------	-------

POINT MÉTHODOLOGIQUE

L'exposition au risque de responsabilité est appréciée à travers l'analyse ESG approfondie, en analysant plus de 120 critères parmi les quatre piliers: environnemental, social, sociétal, et de gouvernance. L'analyse ESG permet de saisir l'exposition de la société de gestion au risque de responsabilité, étant défini en tant que risque juridique lié à la poursuite et/ou à la condamnation des entreprises pour violation de leurs contraintes et obligations ESG.

L'exposition au développement durable est appréciée à travers les Objectifs de développement durable, en prenant en compte la contribution directe et indirecte des entreprises investies et en assignant une note de 0 à 100.

La matrice adopte une approche risque/ impact positif en combinant les résultats de l'analyse de l'exposition au risque de responsabilité et ceux de l'analyse de l'exposition au développement durable.

La notation ESG, totale et par pilier, est calculée par notre outil propriétaire pour toutes les entreprises investies. L'outil est développé sur la base de double matérialité prenant en compte les risques de durabilité sur l'entreprise et le risque d'incidence négative de l'entreprise sur les facteurs de durabilité.

La contribution aux ODD est appréciée par la contribution directe à un ou plusieurs objectifs du fait de l'activité de l'entreprise, et par la contribution indirecte du fait de la démarche, du comportement et de la culture d'entreprise indépendamment de l'activité.

La part brune représente le pourcentage moyen du chiffre d'affaires du portefeuille lié au charbon.

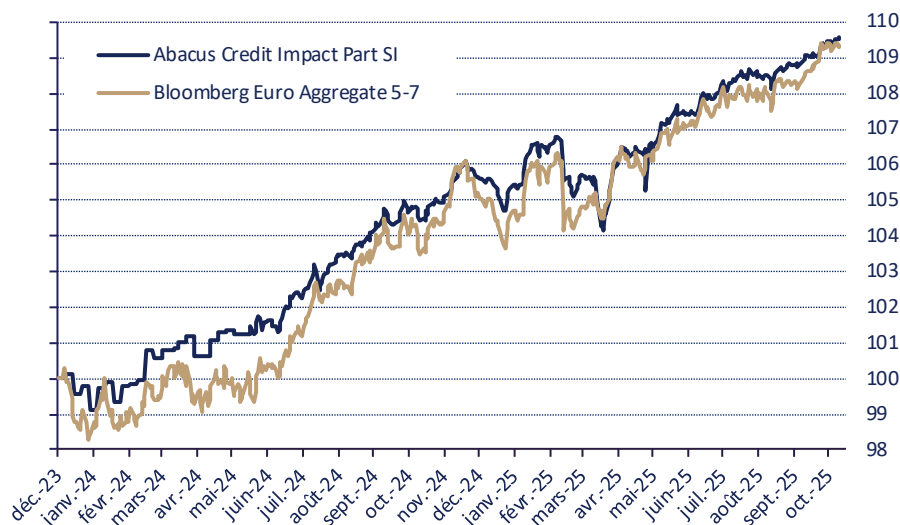
Les émissions évitées sont les émissions qu'une société n'a pas émises, grâce aux efforts déployés pour augmenter l'efficacité énergétique ou en utilisant des solutions moins polluantes, voire décarbonées.

Les informations de ce document (source: PHG, Factset et Quantalys) ne constituent pas une offre de produits, de services, ou une sollicitation d'offre d'achat ou de vente de valeurs mobilières ou d'autres produits de gestion. Elles ne sont présentées qu'à titre informatif et n'ont donc pas de valeur contractuelle. Les performances passées ne présagent pas des performances futures. Pour plus d'informations, vous pouvez nous contacter au +33 1.78.91.79.00, au 58 rue Pierre Charron 75008 Paris ou consulter le prospectus du fonds sur www.phggestion.com.

CARACTÉRISTIQUES DU FONDS

VL Part I/SI au 31/10/25	1 102,90€ / 11 048,57€
VL au lancement (10/11/2023)*	1 000€ / 10 000€
Code ISIN Part SI / SI	FR001400FT55 / FR001400FT63
Code Bloomberg	BBG01K9HC398 / BBG01K9HD6X3
Durée recommandée	> 5 ans
Indice de référence	Bloomberg Euro Aggregate 5-7
Valorisation	Quotidienne cut-off à 12h (J)
Frais de gestion fixes	0,75% / 0,65% max part I/SI
Commission de surperformance	20% TTC de la surperf vs Indice
Dépositaire	CM-CIC Market Solutions
Société de gestion	Philippe Hottinguer Gestion
Forme juridique	FCP de droit français
Classification SFDR	Article 9

ÉVOLUTION DU FONDS DEPUIS LE 22/12/2023 (BASE 100)*



Niveau de risque (SRI) :
2/7



Abacus Credit Impact
Bloomberg Euro Aggregate 5-7

	1M	YTD	2024	Depuis Constitution*	Depuis Création**
Abacus Credit Impact	+0,6%	+3,6%	+5,4%	+9,6%	+10,3%
Bloomberg Euro Aggregate 5-7	+0,9%	+4,1%	+5,2%	+9,4%	+15,5%

* dp le 22/12/23, date à laquelle le portefeuille a été investi à plus de 50% ** dp le 10/11/23, date de la 1^{re} valeur liquidative

Obligations
100% durables



BAROMETRE DU FONDS VS INDICE

Rendement brut à maturité	3,80% / 3,20%	Nbre de lignes	35 / 785	Rendement à pire	3,38% / 3,19%
Duration	4,74 / 5,41	Notation Moyenne	BBB- / BBB+	Proba. défaut 5Y	0,03 / 0,02
Sensibilité taux	4,58 / 5,30	Taille Moy. émissions	129 / 852	Volatilité 1 an	2,38% / 3,32%

COMMENTAIRE DE GESTION

Les temps changent; durant le premier semestre de l'année la BCE a baissé 4 fois ses taux directeurs de 25 points de base alors que la réserve fédérale américaine optait pour le statu quo. Au cours de ce deuxième semestre la Fed a baissé fin octobre pour la deuxième fois son taux directeur de 25 bps (ramenant la cible haute des Fed Funds à 4%). On notera aussi que la Fed a décidé de ne plus réduire la taille de son bilan, signe complémentaire d'un assouplissement de sa politique monétaire. Pour expliquer son geste la FED met en avant une balance des risques orientée plus vers la faiblesse des chiffres de l'emploi que vers une inflation qui reste proche du niveau de 3%.

Dans le même temps, la BCE a opté pour le statu quo et a passé une nouvelle fois son tour fin octobre. Dans ce contexte les taux obligataires affichent une très faible volatilité; le taux du T-bond 10 ans finit le mois à 4,08 % soit une baisse de 7 bps sur le mois. Depuis le 01 septembre ce taux évolue d'ailleurs dans le corridor étroit 3,96-4,18 (malgré le shutdown). Le taux du Bund 10 ans fait encore plus « fort », évoluant dans un range de 20 bps (2,56-2,76) depuis début juillet. Difficile de prévoir quand cette léthargie se terminera.

La France pourrait être un catalyseur dans la zone euro tant les débats sur le budget semblent confus et les incertitudes fortes. Le taux 10 ans français (3,42% en fin de mois) a l'air de vouloir s'installer durablement au-dessus du taux italien de maturité équivalente (3,38%). Le marché des obligations d'entreprises est toujours en bonne forme avec des flux d'émission facilement absorbés. La prime de risque mesurée par l'indice Itraxx main se stabilise à un niveau bas (54 points de base).

Dans cette euphorie ambiante nous privilégions une certaine sécurité et avons continué à renforcer notre obligation green Bund 2033. Cette prudence explique une performance mensuelle de +0,51 % (+3,52 % YTD) en léger retrait par rapport à son indice de référence.

MODÈLE DE GESTION : ABACUS

Filtres ESG de l'univers investissable

Politique d'exclusion, Eligibilité à la Taxonomie, Analyse ESG initiale – Best-in-Class

Analyse ESG

- Analyse ESG approfondie interne
- Etude d'impact ODD et durabilité
- Suivi continu des controverses

Analyse quantitative

- Modèle multifactoriel :
- Duration
 - Sensibilité
 - Convexité

Analyse fondamentale

- Approche QARP
- Gestion de conviction indépendante
- Rencontre avec les dirigeants

Gestion du portefeuille

- Optimisation du couple R/R
- Suivi de la liquidité
- Stratégie « buy and watch »

OBJECTIF DE GESTION

Le fonds a pour objectif d'investir dans des obligations ayant des impacts environnementaux et/ou sociaux en matière de durabilité tout en recherchant une performance, sur la durée du placement recommandée. Sur l'ensemble de son encours, le fonds limitera son exposition à 30% de High Yield et 20% de non raté.

Le FCP vise à réaliser une performance supérieure à l'indice Bloomberg Euro Aggregate Corporate 5-7 Year Index coupons réinvestis (code : LECSTREU INDEX) pour la part SI, +10 points de base pour la part I, sur la durée de placement recommandée de 5 ans.

ÉQUIPE DE GESTION



Edwin FAURE
Directeur de la Gestion,
Gérant

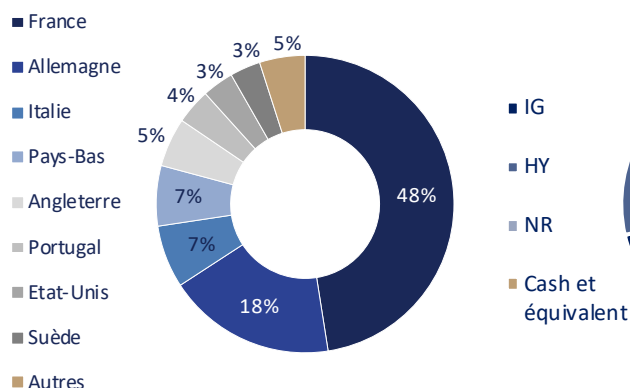


Romain RIEUL
Gérant - Analyste

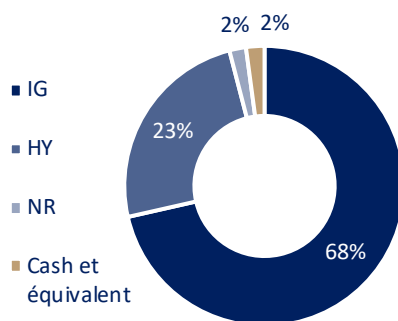


Agathe DER BAGHDASSARIAN
Responsable ESG

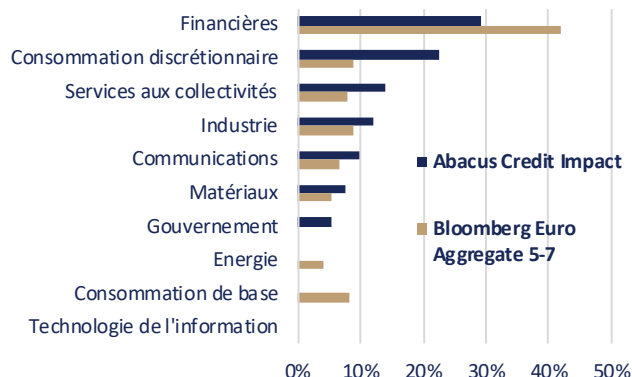
RÉPARTITION GÉOGRAPHIQUE*



EXPOSITION PAR RATING



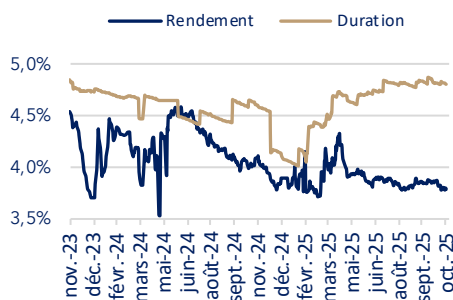
RÉPARTITION SECTORIELLE*



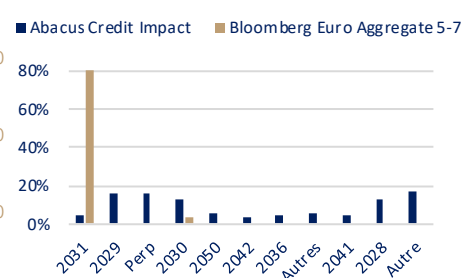
PRINCIPALES PONDERATIONS

Principales positions	Poids	Rendement à pire
CNP Assurances 2.0%-2050	5,3%	2,4%
Praemia HEALTHCARE 1.375%-2030	4,9%	3,5%
Telefonica Europe 6.75% PERP	4,8%	3,3%
AXA 1.375%-2041	4,0%	3,3%
Air France-KLM 8.125%-2028	4,0%	3,4%

RENDEMENTS HISTORIQUES*

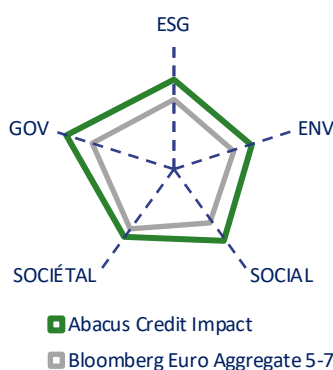


RÉPARTITION PAR MATURITÉ*

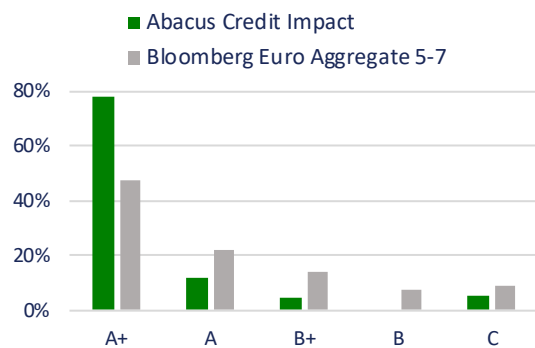


NOTATION ESG DU FONDS VS. INDICE

	Abacus Credit Impact	Bloomberg Euro Aggregate 5-7
ESG	72/100	57/100
Environnement	66/100	50/100
Social	69/100	51/100
Sociétal	66/100	58/100
Gouvernance	89/100	68/100



RÉPARTITION DES NOTES ESG*



*Calculée sur la part investie

MEILLEURES NOTES ESG

Obligations	Thématiques	Poids	Note ESG**	YTW	
AXA SA 1.375% 07-OCT-2041	Efficacité énergétique	4,0%	91,4	A+	3,4%
Orange SA 3.875% 11-SEP-2035	Efficacité énergétique	2,7%	90,6	A+	3,4%
Forvia SE 2.375% 15-JUN-2029	Efficacité énergétique	1,7%	89,7	A+	3,4%
CNP Assurances SA 2.0% 27-JUL-2050	Social	4,9%	88,9	A+	3,5%
Credit Mutuel Arkea Societe cooperative a forme Social		1,5%	88,6	A+	3,4%

**Les notations ESG sont effectuées en interne à l'aide d'un outil propriétaire

EXPOSITION PAR THÉMATIQUE*

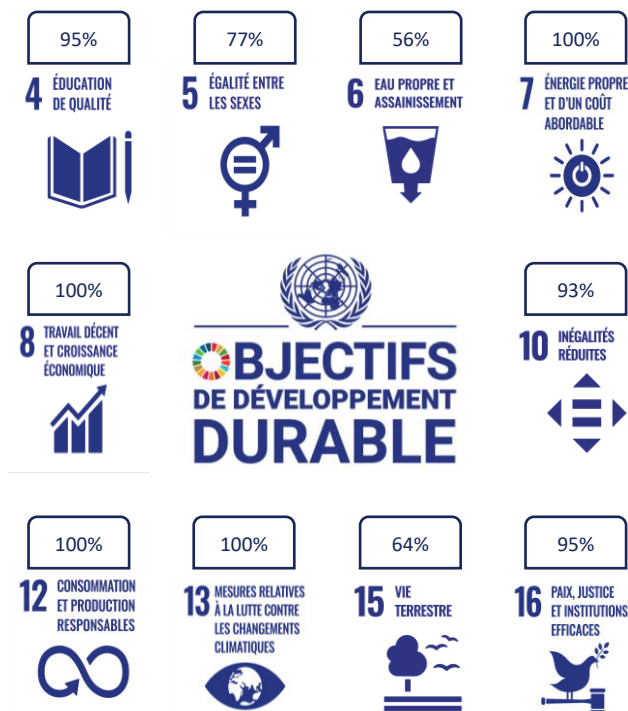
Thématiques de la transition	Poids
Production d'énergie	8,5%
Technologies innovantes	17,4%
Efficacité énergétique	32,1%
Economie circulaire	17,9%
Social	24,0%

PRINCIPAUX INDICATEURS ESG DU FONDS ET DE SON INDICE DE RÉFÉRENCE*

Indicateurs	Abacus Credit Impact	Bloomberg Euro Aggregate 5-7	Taux de couverture du fonds	Taux de couverture de l'indice
Part de CA éligible à la Taxonomie, en %	33%	32%	80%	48%
Intensité des émissions (Scope 1, 2 et 3), en TCO2 / M€ de CA	1 197	1 815	93%	59%
% d'émetteurs avec une politique des droits de l'homme	93%	80%	100%	95%
% d'émetteurs ayant une politique d'achats responsables	93%	79%	100%	95%
Existence d'un rôle responsable de la RSE	98%	100%	88%	95%

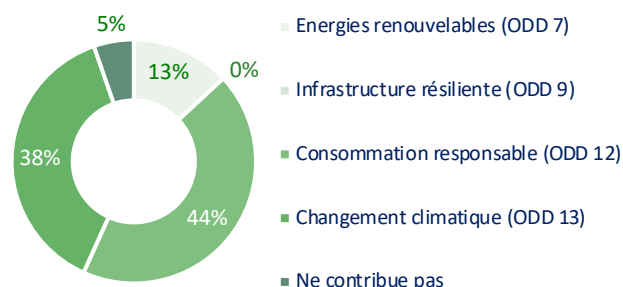
*Calculée sur la part investie

CONTRIBUTIONS INDIRECTES



Calculées sur la part investie

CONTRIBUTIONS DIRECTES*



*Calculées sur la part investie

MATRICE EXPOSITION RISQUE / IMPACT

	Aucune	Limitée	Moyenne	Effective	Considérable
Négligeable	0%	0%	0%	0%	0%
Faible	0%	0%	0%	38%	49%
Moyen	0%	0%	0%	3%	0%
Elevé	Zone d'exclusion				
Majeur					

L'OBLIGATION DU MOIS : PREMIA 1,375 2030 – UN CAPITAL EN BONNE SANTÉ

La société Præmia Healthcare, anciennement nommée Icade Santé, est gérée par Præmia REIM Care, entité de la plateforme Præmia REIM, leader de l'immobilier de santé en Europe. Au 31 décembre 2024, Præmia Healthcare détenait 161 établissements de santé dont 92% en France, représentant 6,0Mds€ hors droits (à 100%). Les revenus locatifs s'élèvent à 357M€ en 2024, en augmentation de +5,7% à périmètre courant par rapport à 2023. Præmia Healthcare affirme une stratégie ESG structurée autour de trois enjeux prioritaires : le climat et la résilience, le bien-être et la santé des résidents, et l'accessibilité des soins. A fin 2024, 58% des financements de Præmia Healthcare sont labellisés durables, illustrant un engagement qui s'ancre au cœur de sa structure financière.

L'obligation sociale (Social Bond) FR0013535150, émise le 17 septembre 2020, d'un montant de 600M€ avec un coupon de 1,375%, illustre parfaitement cet engagement. L'intégralité des fonds a été allouée au refinancement de projets d'investissement réalisés entre 2017 et 2019 sur le territoire français. Dans le détail, les fonds ont principalement été alloués dans des établissements de soins de courte durée (77 % du produit de l'émission), 15 % et 8 % ont été alloués respectivement aux établissements de longs séjours (maisons de retraite) et moyen séjour (soins pour personnes handicapées et les centres de soins post-aigus). Grâce au produit de l'émission de l'obligation sociale, Icade Santé a investi dans 207 660 m² de surface de disponible, représentant 2 825 lits et places. Præmia représente l'une de nos plus fortes convictions à 4,7% du portefeuille et également l'un de nos plus importants contributeurs à la performance.

Filtres Quantitatifs		Analyse Fondamentale		Analyse ESG		Suivi du portefeuille	
Duration	+++	Macroéconomique	++	Politique d'exclusion	+++	Potentiel de valorisation	+++
Sensibilité	+++	Analyse financière	+++	Note ESG	45/100	Métriques de risques	++
				Suivi des controverses	+	Risque de marché	+++

Taille de l'émission 600 M€ Duration 4,7 Sensibilité 4,6 Convexité 0,3 Rendement à maturité 3,4% Rendement à pire 3,4%

POINT MÉTHODOLOGIQUE

L'exposition au risque de responsabilité est appréciée à travers l'analyse ESG approfondie, en analysant plus de 120 critères parmi les quatre piliers: environnemental, social, sociétal, et de gouvernance. L'analyse ESG permet de saisir l'exposition de la société de gestion au risque de responsabilité, étant défini en tant que risque juridique lié à la poursuite et/ou à la condamnation des entreprises pour violation de leurs contraintes et obligations ESG.

L'exposition au développement durable est appréciée à travers les Objectifs de développement durable, en prenant en compte la contribution directe et indirecte des entreprises investies et en assignant une note de 0 à 100.

La matrice adopte une approche risque/ impact positif en combinant les résultats de l'analyse de l'exposition au risque de responsabilité et ceux de l'analyse de l'exposition au développement durable.

La notation ESG, totale et par pilier, est calculée par notre outil propriétaire pour toutes les entreprises investies. L'outil est développé sur la base de double matérialité prenant en compte les risques de durabilité sur l'entreprise et le risque d'incidence négative de l'entreprise sur les facteurs de durabilité.

La contribution aux ODD est appréciée par la contribution directe à un ou plusieurs objectifs du fait de l'activité de l'entreprise, et par la contribution indirecte du fait de la démarche, du comportement et de la culture d'entreprise indépendamment de l'activité.

La part brune représente le pourcentage moyen du chiffre d'affaires du portefeuille lié au charbon.

Les émissions évitées sont les émissions qu'une société n'a pas émises, grâce aux efforts déployés pour augmenter l'efficacité énergétique ou en utilisant des solutions moins polluantes, voire décarbonées.